



桃園市政府

TAOYUAN CITY GOVERNMENT

113年桃園市行政區交通事故督導會報

觀 音 區

桃園市道路交通安全督導會報

113年5月15日

簡報

大綱

▶ 壹、觀音區背景資料

▶ 貳、事故分析

▶ 參、改善精進方向



北 壹

觀音區背景資料

觀音區背景資料



- 登記人口數：74,776人
112年較108年增加10%
- 台15線車流量：**112年較108年增加190%**
- 機動車輛登記數：**112年較108年增加18%**

觀音區	人口數
108年底	67,956
112年底	74,776

台15線 (觀音段)	總計(PCU)
108年底	4,835
112年底	13,973

統計期	總計	
	總計	觀音區
108年底	22,111,807	62,367
112年底	23,136,070	73,598

區內計有三大工業區，大型車輛出入頻繁，台61線、台66線及台15線為區內主要道路

觀音區工廠從業員工數111年底41,214人，較101年增加4,840人(13.3%)。

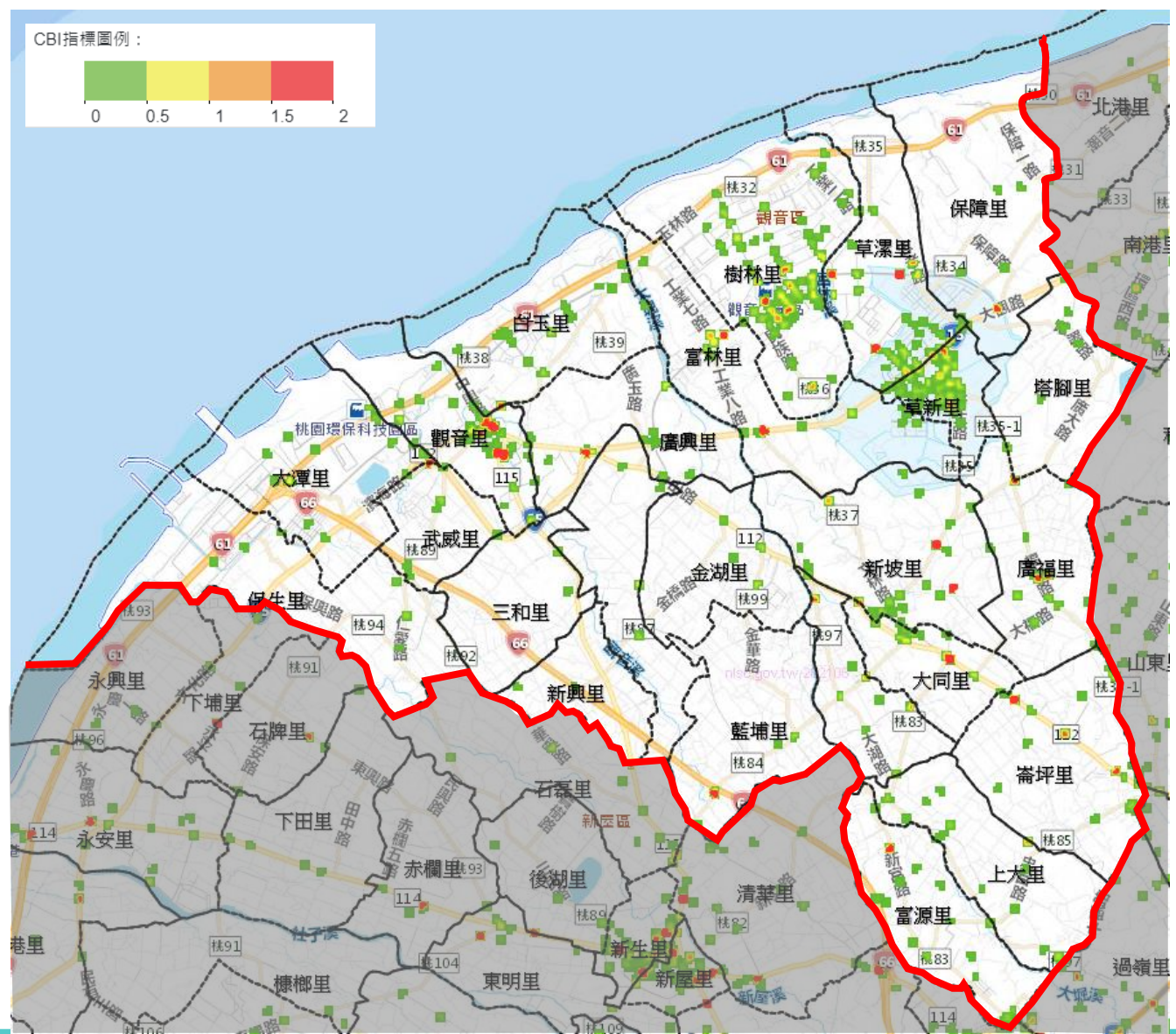


北

貳

事故分析

觀音區113年第一季事故分析

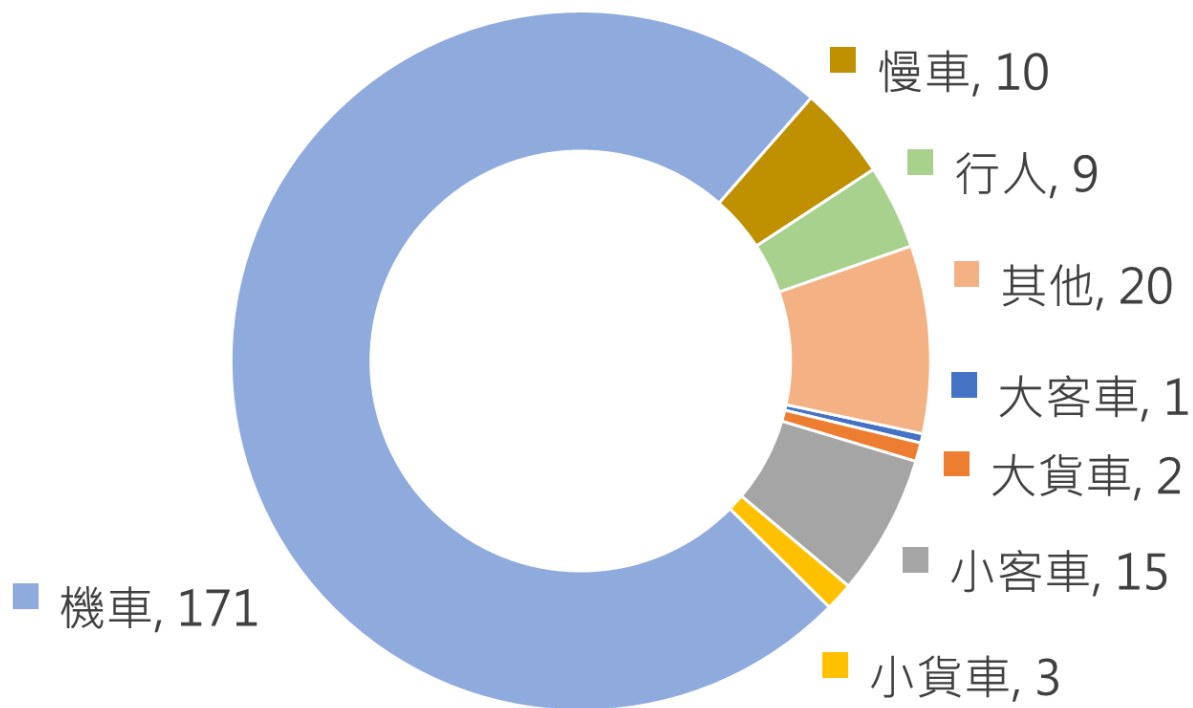


- 113年第一季計182件。
- 死亡人數：3人、受傷人數：282人。
- 事故集中於**草漑、觀音及觀音工業區**等區域。
- 發生時間集中於**晨昏峰**，晨峰44件(24.1%)、昏峰37件(20.3%)。

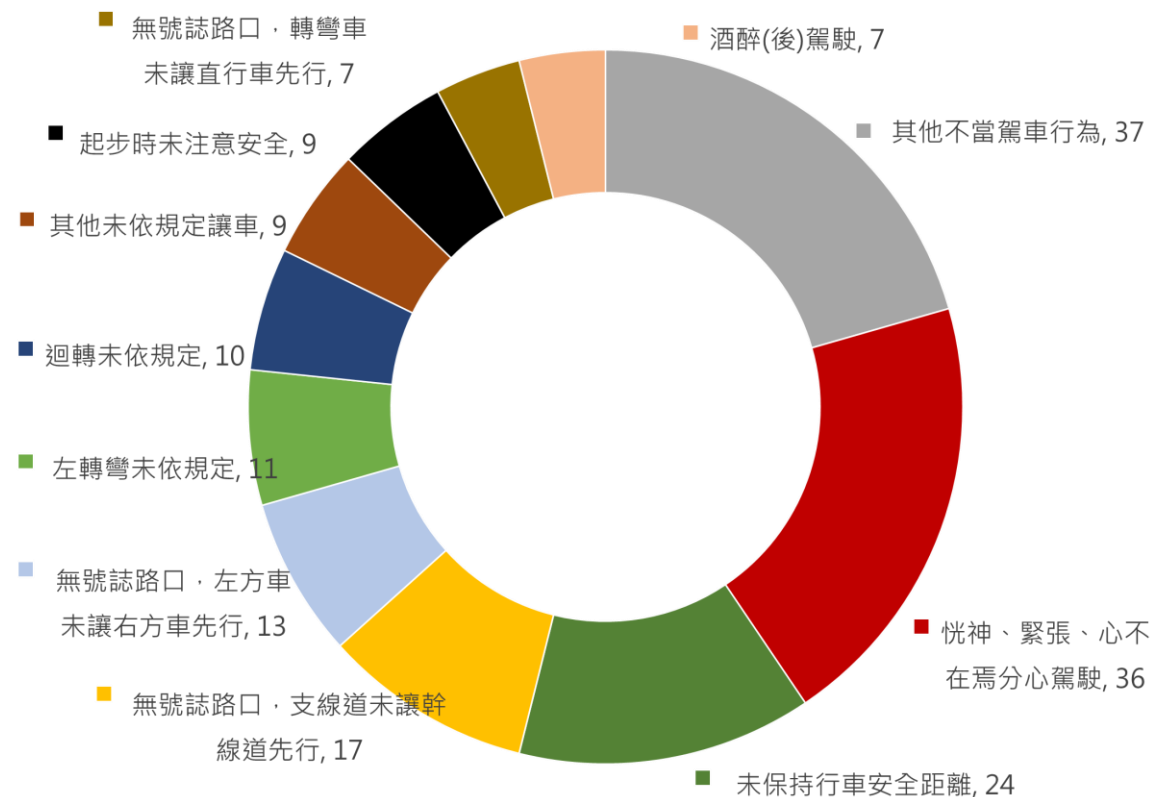


觀音區113年第一季事故分析

當事者類別

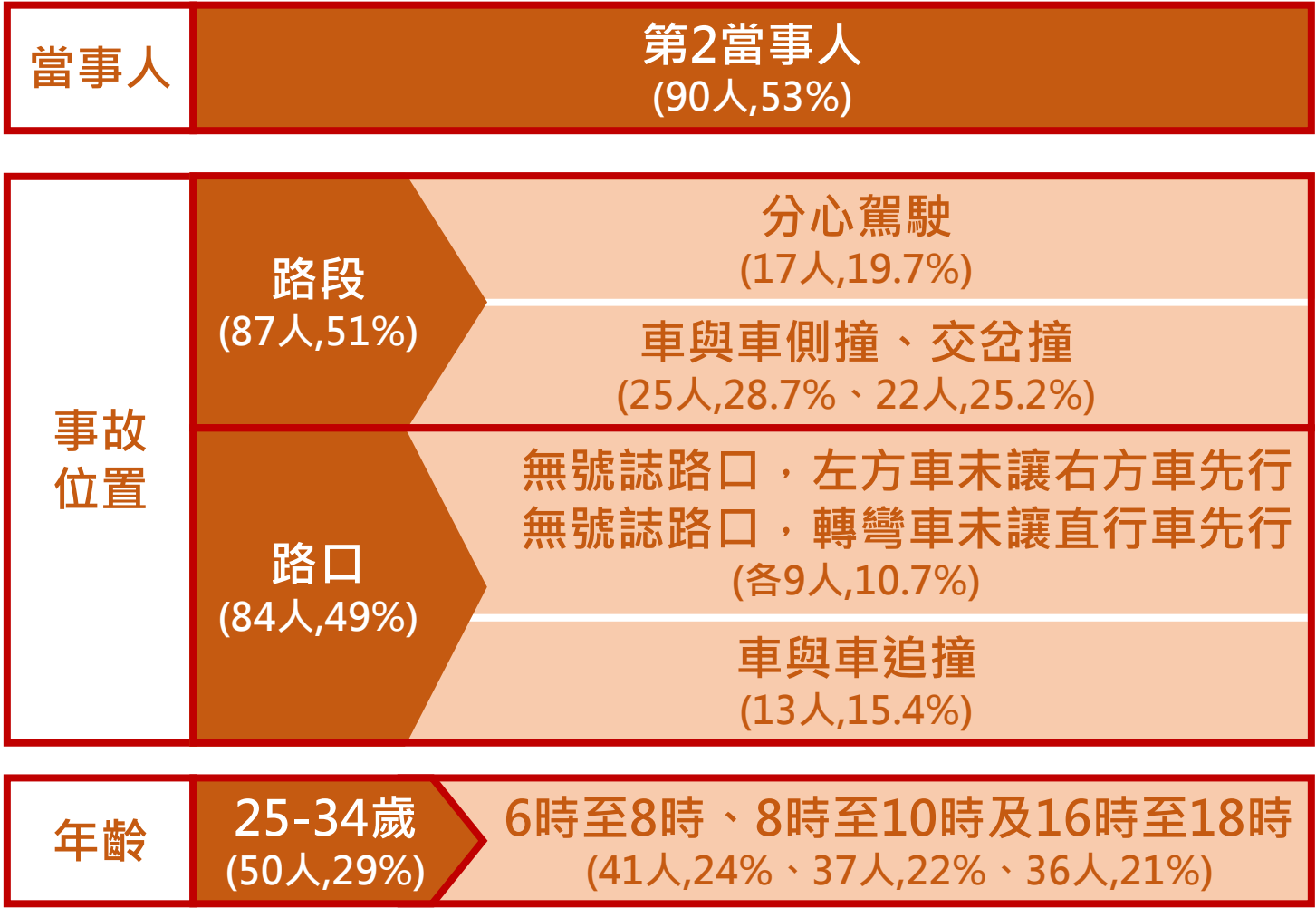


前十大肇因



觀音區113年第一季事故分析

機車
(171人,74%)





觀音區113年第一季事故分析

草漯區域



台15以北，
集中於長興路

左轉彎未依規定*1
右轉彎未依規定*1
未保持行車安全距離*1

速度管理
車道寬縮減
車向分流

台15，
路線筆直、車道寬

112年同向擦撞、追撞及側撞多

速度管理
車道寬縮減
檢討缺口必要性

台15以南，
集中於四維路

無號誌路口，轉彎車未讓直行車先行*1
其他未依規定讓車*1
未保持行車安全距離*1
起步時未注意安全*1

檢討路邊停車
幹支道區分

八德五街/五福三街
4件最多
路口交岔撞*4
幹支道區分
速度管理



觀音區113年第一季事故分析

觀音區域



信義路路段

- 未依規定讓車*1
- 右轉彎未依規定*1
- 未注意車前狀況*2
- 穿越道路未注意左右來車*1

- 分流式指向線
- 設置行人穿越道線
- 車道寬縮減
- 檢討路邊停車
- 幹支道區分

中正路沿線(信義路至文化路)共20件

筆直長路段、沿線支道皆非號誌化路口

多為側撞、同向擦撞、路口交岔撞

- 速度管理(減速設施)
- 車道寬縮減
- 路肩消除
- 幹支道區分

**三民路/中正路
11件最多**

- 側撞*6
- 同向擦撞*4
- 人與車穿越道路中*1

- 車道寬縮減
- 檢討路邊停車
- 幹支道區分



觀音區113年第一季事故分析

觀音工業區區域



成功路一段、二段

區內主要幹道，沿線匯入幹道車流量高

人車穿越撞、交岔撞、追撞及側撞多

設置行人早開/專用時相、行人庇護島
車道配置調整
速度管理

檢視路口視距
幹支道區分
速度管理

成功路南側

區內生活型巷道

多為非號誌化路口未依規定讓車

工業區內集中
經建一路/工業
四路、經建一
路/工業五路

追撞*2
側撞*1
人車穿越撞*1
交岔撞*2

車道寬縮減
速度管理
設置行人號誌早
開/專用時相、

仁德街/民權路、
仁德街/樂群街
共計12件最多

路口交岔撞*10

檢視路口視距
幹支道區分
速度管理





精



改善精進方向

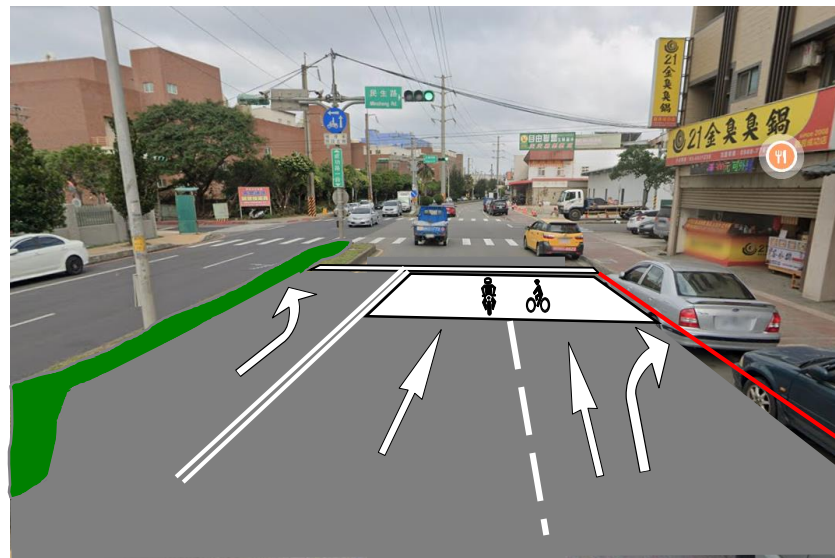


工程改善

民權路/仁德街



成功路一段



車流動線改善

幹支道區分

車道配置調整

路肩消除

分離式指向線



區域主題宣導

以**分心駕駛**、**無號誌路口行車秩序**作為主題宣講，
透過多元管道予各年齡層學習場域宣導

道安宣導前進公司

前進公會及各產業園區宣講

加強校園宣導

針對**區域主題**前進各級校園宣講

高齡關懷據點宣導

針對**區域主題**前進關懷據點宣講





魅力桃園



智慧科技



婦幼友善



環保永續